



КОМИТЕТ АДМИНИСТРАЦИИ ПЕРВОМАЙСКОГО РАЙОНА
ПО ОБРАЗОВАНИЮ АЛТАЙСКОГО КРАЯ

П Р И К А З

19.12.2019

№ 164

г. Новоалтайск

О создании Центра образования цифрового и гуманитарного профилей «Точка роста» на базе муниципального бюджетного общеобразовательного учреждения «Санниковская средняя общеобразовательная школа», расположенного на территории Первомайского района

На основании распоряжений Министерства просвещения Российской Федерации от 17.12.2019 № Р-133 « Об утверждении методических рекомендаций по созданию (обновлению) материально-технической базы образовательных организаций, расположенной в сельской местности и малых городах, для формирования у обучающихся современных технологических и гуманитарных навыков при реализации основных и дополнительных общеобразовательных программ цифрового и гуманитарного профилей в рамках региональных проектов, обеспечивающих достижение целей, показателей и результата федерального проекта «Современная школа» национального проекта «Образование», в соответствии с распоряжением Правительства Алтайского края от 04.07.2019 № 246-р, приказом Министерства образования и науки Алтайского края «О создании Центров образования цифрового и гуманитарного профилей «Точка роста» на базе общеобразовательных организаций, расположенных в сельской местности и малых городах Алтайского края» от 23.09.2019 № 1420 с целью создания Центров образования цифрового и гуманитарного профилей «Точка роста» на базе общеобразовательного учреждения, расположенного в Первомайском районе, п р и к а з ы в а ю:

1. Утвердить муниципальным координатором создания и функционирования Центров образования цифрового и гуманитарного профилей «Точка роста» Дворцову Екатерину Константиновну, ведущего специалиста администрации Первомайского района по образованию.

2. Сведения о должностном лице, ответственном за создание и функционирование Центров образования цифрового и гуманитарного профилей «Точка роста» в Первомайском районе направить региональному оператору.

3. Утвердить МБОУ «Санниковская СОШ», на базе которой будет

создан Центр образования цифрового и гуманитарного профилей «Точка роста» в 2020 году.

4. Утвердить медиаплан информационного сопровождения создания и функционирования Центров образования цифрового и гуманитарного профилей «Точка роста» (приложение 1).

5. Утвердить типовое положение о деятельности Центров образования цифрового и гуманитарного профилей «Точка роста» на территории Первомайского района (приложение 2).

6. Утвердить типовой дизайн-проект и проект зонирования Центров образования цифрового и гуманитарного профилей «Точка роста» на базе общеобразовательных учреждений, расположенных в Первомайском районе (приложение 3).

7. Руководителю МБОУ «Санниковская СОШ», обеспечить создание и функционирование Центра образования цифрового и гуманитарного профилей «Точка роста» на базе МБОУ «Санниковская СОШ».

8. Утвердить смету операционных расходов на функционирование Центра образования цифрового и гуманитарного профилей «Точка роста» на базе МБОУ «Санниковская СОШ» (приложение 4).

9. Контроль за исполнением данного приказа возложить на ведущего специалиста комитета по образованию Е.К. Дворцову.

Заместитель председателя
комитета по образованию



Ю.Г. Туюнчекова

МЕДИАСПЛАН
по информационному сопровождению создания и функционирования
Центра образования цифрового и гуманитарного профилей «Точка роста» в Первомайском районе

№ п/п	Наименование мероприятия	СМИ	Срок исполнения	Смысловая нагрузка	Форма сопровождения	Ответственные
1	Информация о начале реализации проекта	Печатные СМИ	март	Новости, анонсы об основном содержании и этапах реализации регионального проекта	Новости статьи	Рожкель П.А. Дворцова Е.К. Туночеева Ю.Г.
1	Проведение заседания рабочей группы комитета администрации Первомайского района по образованию	Сетевые СМИ и Интернет-ресурсы		«Современная школа» национального проекта «Образование» в Первомайском районе по созданию Центра образования цифрового и гуманитарного профилей «Точка роста»	Новости, анонсы	
2	Презентация проекта и концепции Центра образования цифрового и гуманитарного профилей «Точка роста» для различных аудиторий (обучающиеся, педаго-	Печатные СМИ	апрель-май	Подготовленные материалы	Новости статьи	Руководитель МОУО Дворцова Е.К.
		Сетевые СМИ и Интернет-ресурсы			Новости, анонсы	Руководитель МБОУ «Санниковская СОШ»
		Социальные			Новости	

1	2	3	4	5	6	7
	ги, родители (законные представители)	сети				
3	Мероприятия по повышению квалификации педагогов Центров образования цифрового и гуманитарного профилей «Точка роста» с привлечением федеральных экспертов и тьюторов	Сетевые СМИ и Интернет-ресурсы	март-ноябрь	Выпускается новость об участии педагогов в образовательной сессии и отзывы самих педагогов по итогам сессий на сайте комитета администрации Первомайского района по образованию, на сайте общеобразовательного учреждения	Новости, анонсы, фоторепортажи	Руководитель МОУО Дворцова Е.К. Морозова И.И. Руководитель МБОУ «Санниковская СОШ»
4	Начало ремонта/закупка оборудования/запуск горячей линии по во-просам записи детей	Сетевые СМИ и Интернет-ресурсы	май-июнь	Публикация адреса площадки, Центра, фотофиксация первоначального состояния помещения для последующего сравнения, публикация на сайтах поставщиков (партнеров) информации о присоединении к проекту	Новости, фоторепортажи	Руководитель МОУО Дворцова Е.К. Кулакова В.Н. Руководитель МБОУ «Санниковская СОШ»
5	Старт набора детей/запуск рекламной	Печатные СМИ	сентябрь	Объявление о начале набора детей, печать пла-	Новости	Руководитель МОУО

1	2	3	4	5	6	7
кампании	Сетевые СМИ и Интернет-ресурсы			катов для размещения на школьных автобусах, в образовательном учреждении, местах массового пребывания жителей	Статьи, новости, анонсы, фоторепортажи	Дворцова Е.К. Руководитель МБОУ «Санниковская СОШ»
6	Размещение баннера с информацией о наборе обучающихся в Центры образования цифрового и гуманитарного профилей «Точка роста»	Сетевые СМИ и Интернет-ресурсы	сентябрь	Организуется горячая линия (телефон, интернет) по вопросам набора детей	Новости, анонсы, фоторепортажи	Руководитель МОУО Дворцова Е.К. Руководитель МБОУ «Санниковская СОШ»

1	2	3	4	5	6	7
7	Проведение ремонтных работ помещений Центров образования цифрового и гуманитарного профилей «Точка роста» в соответствии с брендбуком	Сетевые СМИ и Интернет-ресурсы, печатные СМИ	август-сентябрь	Информация о статусе ремонтных и иных работ	Статьи, новости, фоторепортажи	Руководитель МОУ Дворцова Е.К. Руководитель МБОУ «Санниковская СОШ»
8	Окончание ремонта помещений/установка и настройка оборудования/приемка	Печатные СМИ Сетевые СМИ и Интернет-ресурсы	август-сентябрь	Глава Первомайского района проводит совещание перед началом очередного учебного года, озвучивается степень готовности инфраструктуры, итоги набора детей, партнеры отчитываются о внедрении обновлений	Статьи, новости Новости, фоторепортажи	Руководитель МОУ Дворцова Е.К. Бачуринна С.А. Руководитель МБОУ «Санниковская СОШ»
9	Торжественное открытие Центра образования цифрового и гуманитарного профилей «Точка роста» в МБОУ «Санниковская СОШ»	Печатные СМИ Сетевые СМИ и Интернет-ресурсы	сентябрь	Глава Первомайского района, заместитель главы администрации Первомайского района по социальным вопросам - начальник отдела молодежной политики и взаимодействия с обществом	Новости Статьи, новости	Руководитель МОУ Дворцова Е.К. Руководитель МБОУ «Санниковская СОШ»

1	2	3	4	5	6	7
10	Поддержание интереса к Центру образования цифрового и гуманитарного профилей «Точка роста» и общее информационное сопровождение	<p>Печатные СМИ</p> <p>Сетевые СМИ и Интернет-ресурсы</p>	ноябрь-декабрь	<p>Публикация новостей о ходе деятельности, статистики и возможное проведение опроса об общественном мнении о проекте</p>	<p>Новости, интервью</p> <p>Статьи, новости, анонсы</p>	<p>Руководитель МОУ Дворцова Е.К.</p> <p>Руководитель МБОУ «Санниковская СОШ»</p>
				<p>ответственными организациями, комитет администрации Первомайского района по образованию посещают МБОУ «Санниковская СОШ», участвуют в торжественном открытии Центра образования цифрового и гуманитарного профилей «Точка роста»</p> <p>Делаются фотографии и видео для дальнейшего использования в работе</p>		

ТИПОВОЕ ПОЛОЖЕНИЕ

о деятельности Центров образования цифрового и гуманитарного профилей «Точка роста» на территории Первомайского района

1. Общие положения

1.1 Центр образования цифрового и гуманитарного профилей «Точка роста» (далее – «Центр») создан в целях развития и реализации основных и дополнительных общеобразовательных программ цифрового, естественнонаучного и гуманитарного профилей.

1.2. Центр является структурным подразделением общеобразовательного учреждения (далее – «Учреждение») и не является отдельным юридическим лицом.

1.3. В своей деятельности Центр руководствуется Федеральным законом от 29.12.2012 № 273-ФЗ «Об образовании в Российской Федерации», другими нормативными документами Министерства просвещения Российской Федерации, иными нормативными правовыми актами Российской Федерации, министерства образования и науки Алтайского края, программой развития Центра на текущий год, планами работы, утвержденными учредителем и настоящим Положением.

1.4. Центр в своей деятельности подчиняется директору Учреждения.

2. Цели, задачи, функции деятельности Центра

2.1. Основными целями Центра являются:

создание условий для внедрения на уровнях начального общего, основного общего и (или) среднего общего образования новых методов обучения и воспитания, образовательных технологий, обеспечивающих освоение обучающимися основных и дополнительных общеобразовательных программ цифрового, естественнонаучного, технического и гуманитарного

предметных областей «Технология», «Математика и информатика», «Физическая культура и основы безопасности жизнедеятельности»;

формирование у обучающихся современных технологических и гуманитарных навыков, в том числе по предметным областям «Технология», «Математика и информатика», «Физическая культура и основы безопасности жизнедеятельности», другим предметным областям, а также внеурочной деятельности и в рамках реализации дополнительных общеобразовательных программ.

2.2. Задачи Центра:

2.2.1. обновление содержания преподавания основных общеобразовательных программ по предметным областям «Технология», «Математика и информатика», «Физическая культура и основы безопасности жизнедеятельности» на обновленном учебном оборудовании;

2.2.2. создание условий для реализации разноуровневых общеобразовательных программ дополнительного образования цифрового, естественнонаучного, технического и гуманитарного профилей;

2.2.3. создание целостной системы дополнительного образования в Центре, обеспеченной единством учебных и воспитательных требований, преемственностью содержания основного и дополнительного образования, а также единством методических подходов;

2.2.4. формирование социальной культуры, проектной деятельности, направленной не только на расширение познавательных интересов школьников, но и на стимулирование активности, инициативы и исследовательской деятельности обучающихся;

2.2.5. совершенствование и обновление форм организации основного и дополнительного образования с использованием соответствующих современных технологий;

2.2.6. организация системы внеурочной деятельности в каникулярный период, разработка и реализация образовательных программ для пришкольных лагерей;

2.2.7. информационное сопровождение деятельности Центра, развитие медиаграмотности у обучающихся;

2.2.8. организационно-содержательная деятельность, направленная на проведение различных мероприятий в Центре и подготовку к участию

обучающихся Центра в мероприятиях муниципального, краевого, всероссийского уровня;

2.2.9. создание и развитие общественного движения школьников на базе Центра, направленного на популяризацию различных направлений дополнительного образования, проектную, исследовательскую деятельность;

2.2.10. развитие шахматного образования;

2.2.11. обеспечение реализации мер по непрерывному развитию педагогических и управленческих кадров, включая повышение квалификации и профессиональную переподготовку сотрудников и педагогов Центра, реализующих основные и дополнительных общеобразовательные программы цифрового, естественнонаучного, технического, гуманитарного и социокультурного профилей.

2.3. Центр является структурным подразделением Учреждения, входит в состав региональной сети Центров образования цифрового и гуманитарного профилей «Точка роста» и функционирует как:

образовательный центр, реализующий основные и дополнительные общеобразовательные программы цифрового, естественнонаучного, технического, гуманитарного и социокультурного профилей, привлекая детей, обучающихся и их родителей (законных представителей) к соответствующей деятельности в рамках реализации данных программ;

выполняет функцию общественного пространства для развития общекультурных компетенций, цифрового и шахматного образования, проектной деятельности, творческой самореализации детей, педагогов, родительской общественности.

2.4. Центр сотрудничает с различными образовательными организациями в форме сетевого взаимодействия, использует дистанционные формы реализации образовательных программ.

3. Порядок управления Центром

3.1. Создание и ликвидация Центра как структурного подразделения образовательной организации, относятся к компетенции учредителя образовательной организации по согласованию с директором Учреждения.

3.2. Директор Учреждения по согласованию с учредителем Учреждения назначает распорядительным актом руководителя Центра.

Руководителем Центра может быть назначен один из заместителей директора Учреждения в рамках исполняемых им должностных обязанностей либо по совместительству. Руководителем Центра также может быть назначен педагог образовательной организации в соответствии со штатным расписанием либо по совместительству.

Размер ставки и оплаты труда руководителя Центра определяется директором Учреждения в соответствии и в пределах фонда оплаты труда.

3.3. Руководитель Центра обязан:

3.3.1. осуществлять оперативное руководство Центром;

3.3.2. согласовывать программы развития, планы работы, отчеты и сметы расходов Центра с директором Учреждения;

3.3.3. представлять интересы Центра по доверенности в муниципальных, государственных органах Алтайского края, организациях для реализации целей и задач Центра;

3.3.4. отчитываться перед директором Учреждения о результатах работы Центра;

3.3.5. выполнять иные обязанности, предусмотренные законодательством, уставом Учреждения, должностной инструкцией и настоящим Положением.

3.4. Руководитель Центра вправе:

3.4.1. осуществлять подбор и расстановку кадров Центра, прием на работу которых осуществляется приказом директора Учреждения;

3.4.2. по согласованию с директором Учреждения организовывать учебно-воспитательный процесс в Центре в соответствии с целями и задачами Центра и осуществлять контроль за его реализацией;

3.4.3. осуществлять подготовку обучающихся к участию в конкурсах, олимпиадах, конференциях и иных мероприятиях по профилю направлений деятельности Центра;

3.4.4. по согласованию с директором Учреждения осуществлять организацию и проведение мероприятий по профилю направлений деятельности Центра;

3.4.5. осуществлять иные права, относящиеся к деятельности Центра и не противоречащие целям и видам деятельности образовательной организации, а также законодательству Российской Федерации.

ЗОНИРОВАНИЕ И ДИЗАЙН – ПРОЕКТ в соответствии с брендбуком

Центр расположен в двух помещениях площадью не менее 40 квадратных метров каждое и включает следующие функциональные зоны:

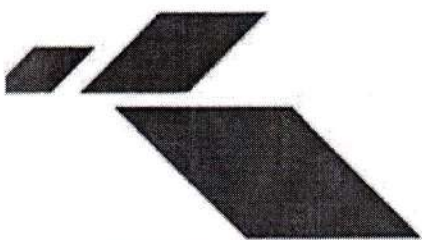
1. зона формирования цифровых и гуманитарных компетенций, в том числе в рамках предметных областей «Технология», «Информатика», «Основы безопасности жизнедеятельности».

2. зона проектной деятельности: коворкинг, шахматная гостиная, медиазона.

Дизайн – проект разработан в соответствии с руководством по зонированию и оформлению помещений Центров образования цифрового и гуманитарного профилей «Точка роста».

Адресный блок:

ТОЧКА



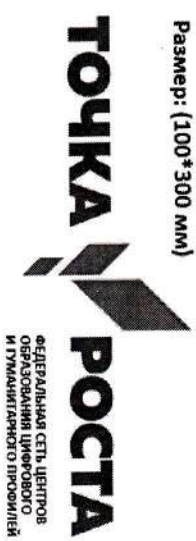
РОСТА

**ФЕДЕРАЛЬНАЯ СЕТЬ ЦЕНТРОВ
ОБРАЗОВАНИЯ ЦИФРОВОГО
И ГУМАНИТАРНОГО ПРОФИЛЕЙ**

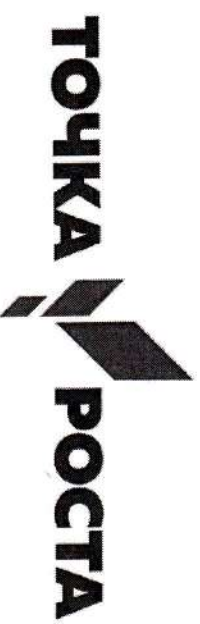
**Алтайский край
Первомайский район
с. Санниково
МБОУ «Санниковская СОШ»**

Вывески, входная группа:

Размер: (100*300 мм)

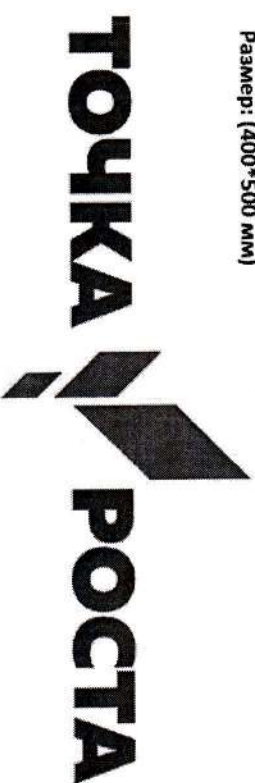


Размер: (200*400 мм)



ЦЕНТР ОБРАЗОВАНИЯ
ЦИФРОВОГО И ГУМАНИТАРНОГО ПРОФИЛЕЙ

Размер: (400*500 мм)

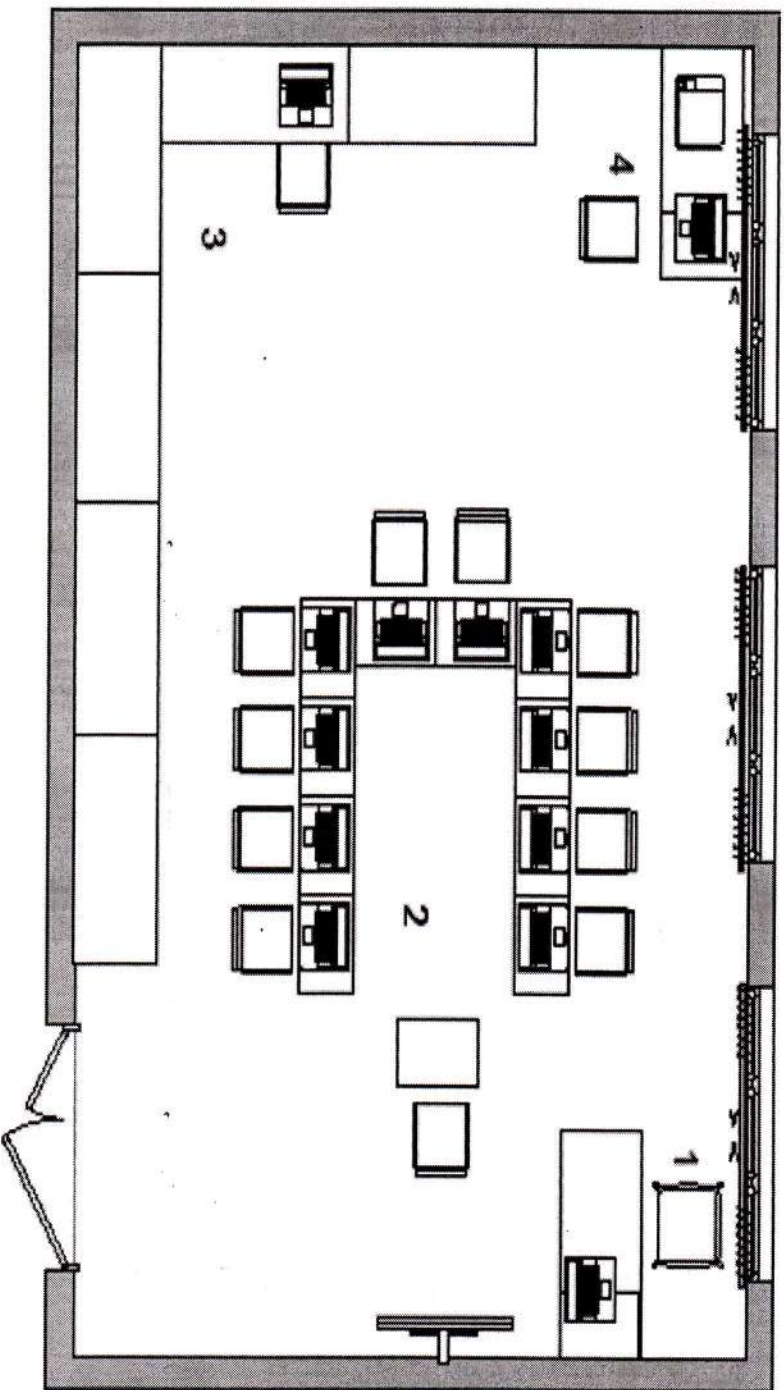


ЦЕНТР ОБРАЗОВАНИЯ
ЦИФРОВОГО И ГУМАНИТАРНОГО ПРОФИЛЕЙ



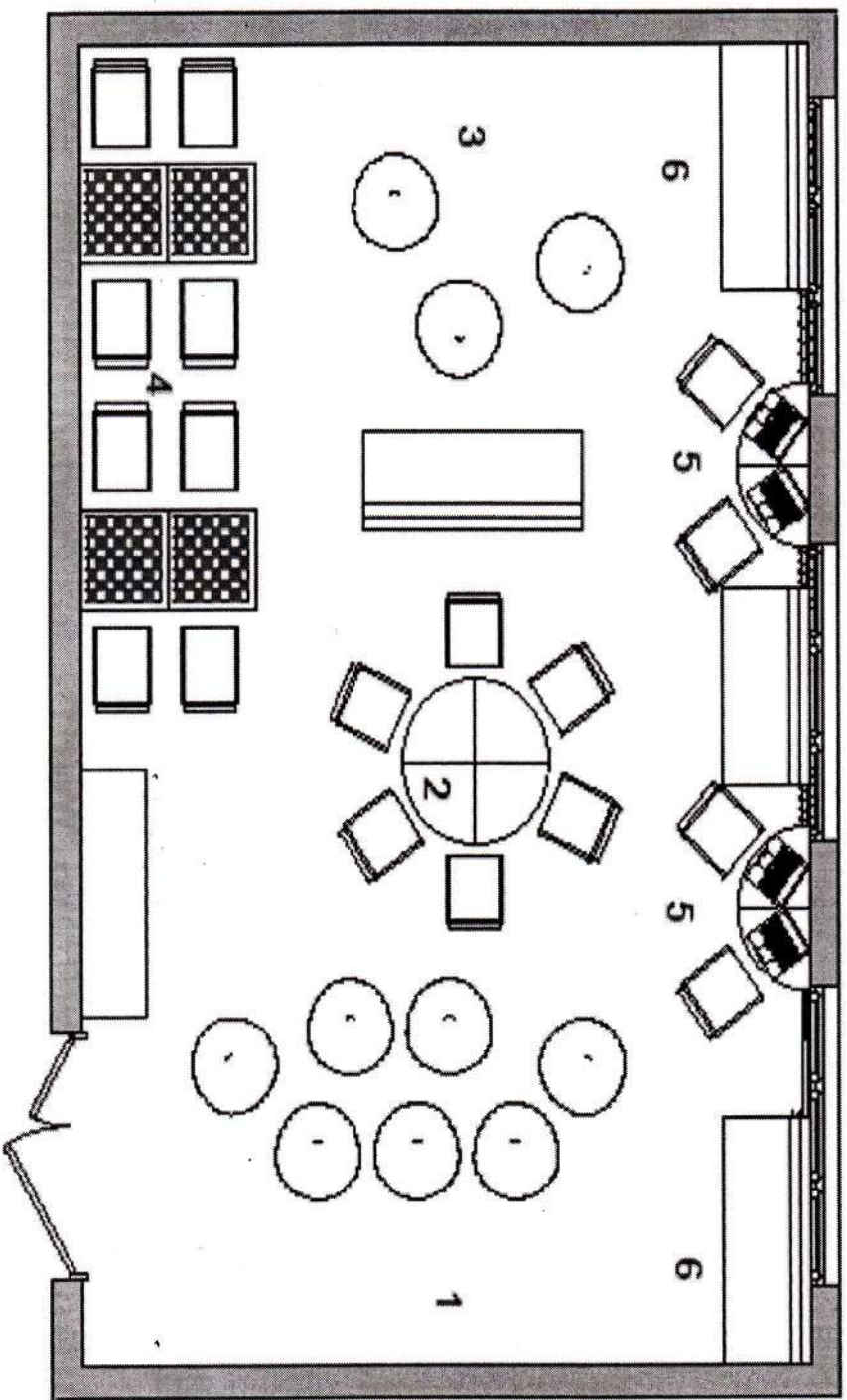
МИНИСТЕРСТВО ОБРАЗОВАНИЯ И НАУКИ
АЛТАЙСКОГО КРАЯ

Зона формирования цифровых и гуманитарных компетенций, в том числе в рамках предметных областей «Технология», «Информатика», «Основы безопасности жизнедеятельности»:



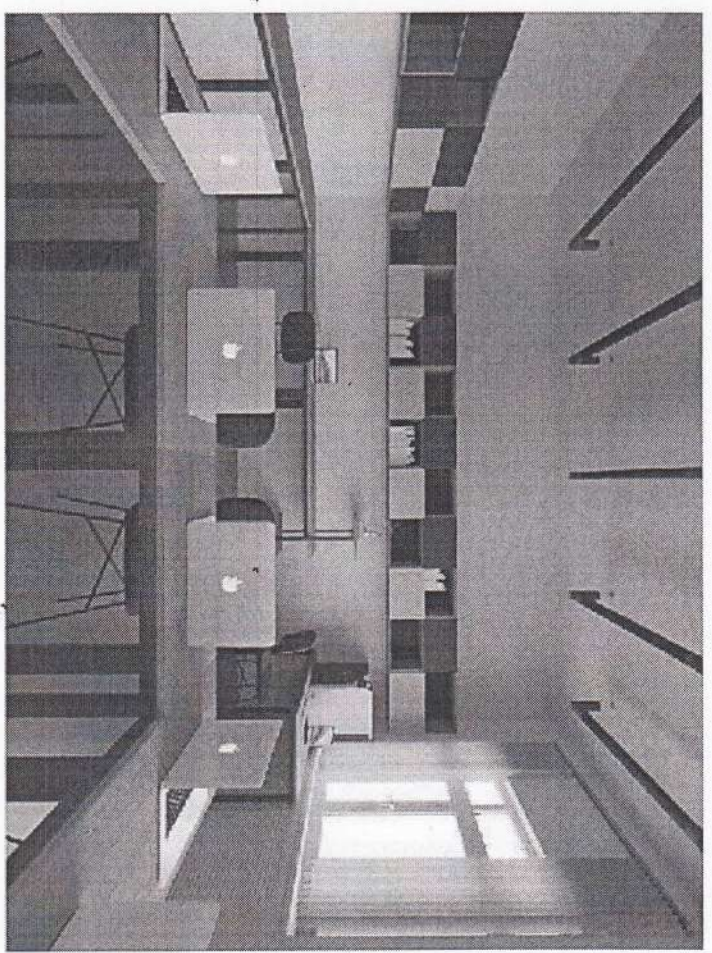
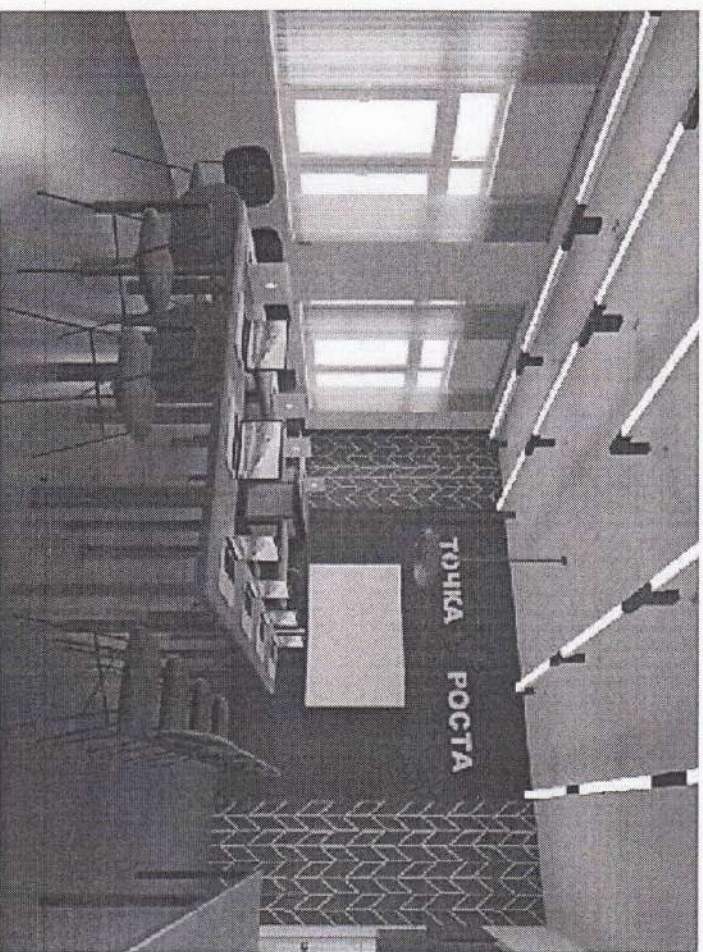
1. Стол учителя
2. Столы учеников
3. Зона работы с ручным инструментом
4. Зона работы с 3D оборудованием

Зона проектной деятельности: коворкинг, шахматная гостиная, медиазона

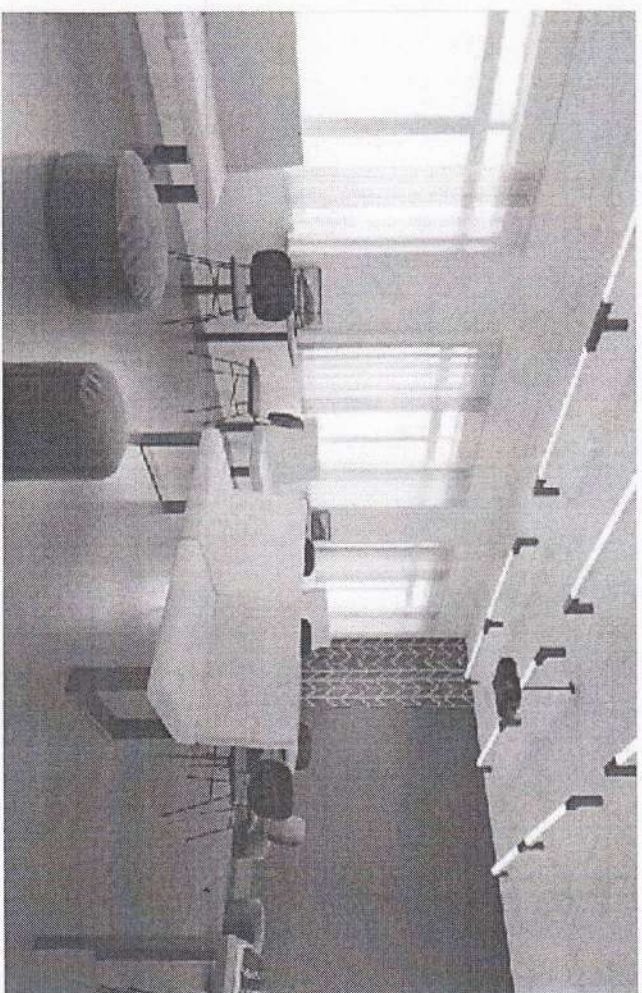
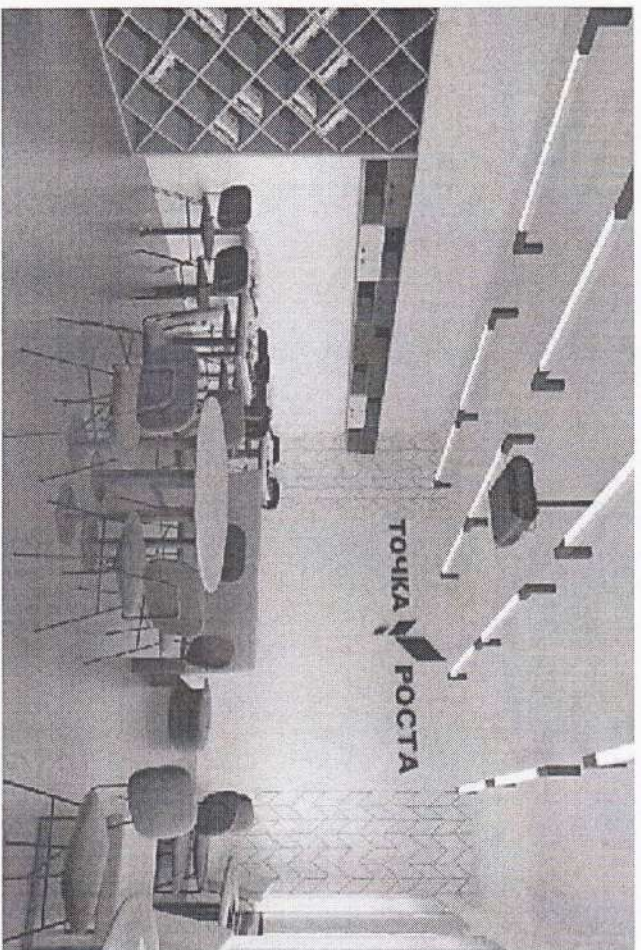


- 1. Медиа-зона (мини-лекторий)
- 2. 3. Коворкинг
- 4. Шахматная гостиная
- 5. Индивидуальные рабочие места учащихся
- 6. Места для индивидуальной внеурочной деятельности учащихся

**Дизайн зоны формирования цифровых и гуманитарных компетенций,
в том числе в рамках предметных областей «Технология», «Информатика»,
«Основы безопасности жизнедеятельности»:**



Дизайн зоны проектной деятельности: коворкинг, шахматная гостиная, медиазона



Операционные расходы Центра образования цифрового и гуманитарного профилей «Точка роста» на базе муниципального бюджетного общеобразовательного учреждения «Санниковская средняя общеобразовательная школа»

Статья расходов	Расчет суммы на 4 мес. (рублей)
211 – заработная плата	778,79
212 – прочие несоциальные выплаты (суточные)	2,4
213 – начисления на выплаты по оплате труда	238,2
222 – транспортные услуги	13,3
222 – транспортные услуги (проезд педагогов и сопровождающих детей на соревнования)	4,8
226 – транспортные расходы сотрудников, направленных в командировку и приобретающих билеты в рамках командировочных расходов (проезд педагогов на обучение)	8,4
226 – прочие работы, услуги (проживание детей на соревнования)	40
226 – прочие работы, услуги (проживание педагогов на обучении)	73,5
226 – прочие работы, услуги (проживание педагогов и сопровождающих детей на соревнования)	18,0
340 – увеличение стоимости материальных запасов (приобретение расходных материалов)	15
Иные расходы (аренда, коммунальные платежи и т.д)	20
ИТОГО:	1117,7

Операционные расходы Центра образования цифрового и гуманитарного профилей «Точка роста» на базе муниципального бюджетного общеобразовательного учреждения «Санниковская средняя общеобразовательная школа»

Расходы	Расчет суммы (рублей)
340 – увеличение стоимости материальных запасов (приобретение расходных материалов) (обучение педагогов)	48 000
340 – (увеличение стоимости материальных запасов (приобретение расходных материалов) поездка в г.Барнаул (ГСМ)	900
340 – увеличение стоимости материальных запасов (приобретение расходных материалов) (проезд педагогов на обучение)	100/день
340 – увеличение стоимости материальных запасов (приобретение расходных материалов) (питание)	200/день
340 – увеличение стоимости материальных запасов (приобретение расходных материалов) (изготовление вывесок, табличек)	9 000
340 – (увеличение стоимости материальных запасов (приобретение расходных материалов) галстуки, бейджи)	4 000

< 41 * 1 * 1 >

«СОГЛАСОВАНО»

Смета на сумму: 1 206 286 руб.

20 г.

Документ составлен в ПК РИК (вер. 1.3.190923)
Смета на сумму: «ПРИЖИДАЮ»
1 206 286 руб.



Стройка: с. Санниково, Первомайский район

Объект: МБОУ "Санниковская СОШ", по адресу: Алтайский край, Первомайский район, с. Санниково, ул. Садовая, 2

ЛОКАЛЬНАЯ СМЕТА № 1
(Локальный сметный расчет)
на Ремонт кабинетов для "Точек роста"

Сметная стоимость: 1 206,29 тыс. руб.
монтажных работ: 89,44 тыс. руб.
Нормативная трудоемкость: 1,23 тыс. чел.ч
Сметная заработная плата: 235,50 тыс. руб.

Составлена в текущих ценах на 10.2019 г. по №: "ФЕР-2001 в редакции 2017 года с доп. и изм. 3 (приказы Минстроя России №№ 1575/пр, 9/пр)".

№ поз.	Код норматива, Наименование, Единица измерения	Объем	Базисная стоимость за единицу			Базисная стоимость всего			Индекс / Цена		Текущая стоимость всего		
			Всего	Осн. 3/л	Эксп.	В т.ч. 3/л	Всего	Осн. 3/л	Эксп.	В т.ч. 3/л	Материал	Эксп.	В т.ч. 3/л
1	2	3	4	5	6	7	8	9	10	11	12	13	14

Раздел 1. ДЕМОНТАЖНЫЕ РАБОТЫ													
1.	ФЕР 56-10-1 (Приказ № 1039/пр от 30.12.2016) Снятие дверных полотен, 100 м2	0.3	288.06	288.06	86	86	21.6	1	1 867	1 867			
	Накладные расходы		82%		71		6.13*1.05	1					
	Сметная прибыль		62%		53			82%	1 531				
2.	ФЕР 56-9-1 (Приказ № 1039/пр от 30.12.2016) Демонтаж дверных коробок: в каменных стенах с отбивкой штукатурки в откосах, 100 шт.	0.02	1 579.15	1 437.99	32	29	21.6	0	3 355	631	621		
	Накладные расходы		82%		24			82%	509				

1	2	3	4	5	6	7	8	9	10	11	12	13	14
1	Сметная прибыль		62%			18					385		
3.	ФЕРр 57-3-1 (Приказ № 1039/пр от 30.12.2016) Разборка плинтусов: деревянных и из пластмассовых материалов, 100 м	1.4	29.41	29.41		41	41		21.6 6.13*1 .05	1	889	889	
	Накладные расходы		80%			33				80%	711		
	Сметная прибыль		68%			28				68%	605		
4.	ФЕРр 57-1-2 (Приказ № 1039/пр от 30.12.2016) Разборка оснований покрытия полов: лаг из досок и брусков, 100 м ²	0.8	59.83	59.83		48	48		21.6 6.13*1 .05	1	1 034	1 034	
	Накладные расходы		80%			38				80%	827		
	Сметная прибыль		68%			33				68%	703		
5.	ФЕРр 57-2-1 (Приказ № 1039/пр от 30.12.2016) Разборка покрытий полов: из линолеума и регина, 100 м ²	0.8	92.90	88.84		74	71		21.6 0*1.05 20.648	3 1	1 569	1 535	34 29
	Накладные расходы		80%			58				80%	1 251		
	Сметная прибыль		68%			49				68%	1 064		
6.	ФЕРр 67-4-5 (Приказ № 1039/пр от 30.12.2016) Демонтаж: светильников для люминесцентных ламп, 100 шт.	0.16	145.98	143.48		23	23		21.6 0*1.05 20.704	10.52 20.704	500	496	4 4
	Накладные расходы		85%			20				85%	425		
	Сметная прибыль		65%			15				65%	325		
7.	ФЕРр 67-4-1 (Приказ № 1039/пр от 30.12.2016) Демонтаж: выключателей, розеток, 100 шт.	0.25	45.55	45.55		11	11		21.6 6.13*1 .05	1	246	246	
	Накладные расходы		85%			9				85%	209		
	Сметная прибыль		65%			7				65%	160		
8.	ФЕРр 67-3-1 (Приказ № 1039/пр от 30.12.2016) Демонтаж кабеля, 100 м	1.5	75.50	75.19		113	113		21.6 0*1.05	10.613 20	2 441	2 436	5 4
	Накладные расходы		85%			96				85%	2 074		
	Сметная прибыль		65%			73				65%	1 586		

Раздел 2. ДВЕРИ

1		2	3	4	5	6	7	8	9	10	11	12	13	14. .
9.	ФЕР 10-01-047-01 (Приказ № 1039/пр от 30.12.2016) Установка блоков из ПВХ в наружных и внутренних дверных проемах: в каменных стенах площадью проема до 3 м2, 100 м2	0.0378	16 661.74	1 780.86	14 613.48	267.40	630	67	10	21.6	8,626	3 891	1 454	87
					55.59			552	2	4,052*	20,641		2 350	43
										1.05				
	Начисления: Н47=1.05						73				106%	1 587		
	Накладные расходы						37				54%	808		
	Сметная прибыль													
10.	ФССЦ 11.3.01.05-0001 (Приказ № 1039/пр от 30.12.2016) Блоки дверные внутренние: глухие (с заполнением панелями или другими непрозрачными материалами) (ГОСТ 30970-2002), м2	3.78	1 499.77	1 499.77			5 669			3,148*	1,05	18 739	18 739	
	Начисления: Н47=1.05													

Раздел 3. ПОЛЫ

11.	ФЕР 11-01-012-01 (Приказ № 1039/пр от 30.12.2016) Укладка лаг: по кирпичным столбикам, 100 м2	0.8	3 210.83	381.29	44.14	2 569	305	35	21.6	8,233	15 890	6 589	291
	Накладные расходы				6.98			6	3,851*	20,623		9 010	115
	Сметная прибыль					199			1.05		4 291		
12.	ФССЦ 04.3.01.09-0001 (Приказ № 1039/пр от 30.12.2016) Раствор готовый кладочный тяжелый цементный, м3	0.224	424.88	424.88		95	95		7,752*	1,05	775	775	
13.	ФССЦ 06.1.01.05-0031 (Приказ № 1039/пр от 30.12.2016) Кирпич керамический одинарный, размером 250x120x65 мм, марка: 25, 1000 шт.	0.408	915.38	915.38		373	373		7,523*	1,05	2 950	2 950	
14.	ФЕР 57-8-3 (Приказ № 1039/пр от 30.12.2016) Смена простильных дощатых полов: с полной сменой досок, 100 м2	0.8	5 569.55	502.15	60.69	4 456	402	49	21.6	8,882	29 316	8 677	43
	Накладные расходы				14.47			12	4,805*	20,651		20 208	23
	Сметная прибыль					331			1.05		7 133		
						282					6 063		

1	2	3	4	5	6	7	8	9	10	11	12	13	14*
15.	ФЕР 11-01-033-01 (Приказ № 1039/пр от 30.12.2016) Устройство покрытий: дощатых толщиной 28 мм, 100 м2	0.8	744.24	517.94	78.97	595	414	63	21.6	8.693	10 026	8 950	54
				147.33	17.57		118	14	4.256*	20.663		527	29
	Накладные расходы		111%			475				111%	10 256		
	Сметная прибыль		64%			274				64%	5 914		
16.	ФССЦ 11.1.03.06-0070 (Приказ № 1039/пр от 30.12.2016) Доски обрезные хвойных пород длиной: 2-3,75 м, шириной 75-150 мм, толщиной 25 мм, II сорта, м3	2.304	1 243.00	1 243.00		2 864	2 864		4.102*	1.05	12 335	12 335	
17.	ФЕР 11-01-035-04 (Приказ № 1039/пр от 30.12.2016) Устройство покрытий: из плит древесностружечных, 100 м2	0.8	549.49	413.34	72.67	440	331	58	21.6	8.898	7 904	7 143	51
				63.48	17.46		51	14	4.582*	20.656		244	28
	Вычт.ресурсы: ФССЦ 11.2.09.02-0004: [М-3937.52=3834.00*1.027]]												
	Накладные расходы		111%			383				111%	8 250		
	Сметная прибыль		64%			221				64%	4 756		
18.	ФССЦ 11.2.09.02-0001 (Приказ № 1039/пр от 30.12.2016) Плиты древесностружечные многослойные и трехслойные, марки П-1, толщиной: 10-12 мм, 100 м2	0.8216	1 966.20	1 966.20		1 615	1 615		6.771*	1.05	11 485	11 485	
19.	ФЕР 11-01-034-04 (Приказ № 1039/пр от 30.12.2016) Устройство покрытий: из досок ламинированных замковым способом, 100 м2	0.8	613.75	240.73	6.57	491	193	5	21.6	8.362	5 054	4 160	4
				366.45	1.16		293	1	2.762*	20.621		850	1
	Накладные расходы		111%			215				111%	4 639		
	Сметная прибыль		64%			124				64%	2 675		
20.	ФССЦ 11.2.03.02-0001 (Приказ № 1039/пр от 30.12.2016) Ламинат "ТАРКЕТТ АРТИСАН 933" (33 класс, размер 1292x194 мм, толщина 9 мм, тиснение в регистре, эффект оптической факки, хромированные зоны, эффект ручной обработки), м2	82	133.83	133.83		10 974	10 974		2.762*	1.05	31 826	31 826	
21.	ФЕР 11-01-040-03 (Приказ № 1039/пр от 30.12.2016) Устройство плиттусов поливинилхлоридных: на винтах самонарезающих, 100 м	1.6	137.09	61.32	2.13	219	98	3	21.6	8.512	2 617	2 119	2
				73.64	0.42		118	1	3.793*	20.429		469	1
	Накладные расходы		111%			110				111%	2 368		

1	2	3	4	5	6	7	8	9	10	11	12	13	14
	Сметная прибыль		64%			63				64%	1 365		
22.	ФССЦ 11.3.03.14-0033 (Приказ № 1039/пр от 30.12.2016) Уголок наружный для пластикового плинтуса, высота 48 мм, 100 шт.	11.2	128.00	128.00		1 434	1 434		5.078* 1.05		7 644	7 644	
23.	ФССЦ 11.3.03.14-0001 (Приказ № 1039/пр от 30.12.2016) Заглушка торцевая для пластикового плинтуса левая, высота 48 мм, 100 шт.	11.2	63.00	63.00		706	706		10.333 *1.05		7 656	7 656	
24.	ФССЦ 11.3.03.14-0011 (Приказ № 1039/пр от 30.12.2016) Заглушки торцевая для пластикового плинтуса правая, высота 48 мм, 100 шт.	11.2	63.00	63.00		706	706		10.333 *1.05		7 656	7 656	
25.	ФССЦ 11.3.03.14-0021 (Приказ № 1039/пр от 30.12.2016) Соединитель для пластикового плинтуса, высота 48 мм, 100 шт.	12.8	128.00	128.00		1 638	1 638		5.07*1 .05		8 722	8 722	
26.	ФССЦ 11.3.03.14-0031 (Приказ № 1039/пр от 30.12.2016) Уголок внутренний для пластикового плинтуса, высота 48 мм, 100 шт.	12.8	128.00	128.00		1 638	1 638		5.078* 1.05		8 736	8 736	
27.	ФССЦ 11.3.03.06-0001 (Приказ № 1039/пр от 30.12.2016) Плинтуса для полов пластиковые, 19x48 мм, м	161.6	12.30	12.30		1 988	1 988		2.094* 1.05		4 370	4 370	

Раздел 4. СТЕНЫ И ПОТОЛОК

28.	ФЕР 46-02-009-02 (Приказ № 1039/пр от 30.12.2016) Отбивка штукатурки с поверхностей: стен и потолков кирпичных, 100 м2	3.8	178.00	178.00		676	676		21.6 6.13*1 .05	1	14 610	14 610	
	Сметная прибыль		60%			406				60%	8 766		
29.	ФЕР 15-02-016-03 (Приказ № 1039/пр от 30.12.2016) Штукатурка поверхностей внутри здания цементно-известковым или цементным раствором по камню и бетону: улучшенная стен, 100 м2	3.3	2 040.68	806.90 1 130.40		6 734	2 663 3 730		341 198 5.714* 1.05	15.05 20.736	85 031	57 516 22 381	5 1 4
	Накладные расходы		95%			2 718				95%	58 534		

1	2	3	4	5	6	7	8	9	10	11	12	13	14
	Сметная прибыль		47%			1 345							
30.	ФЕР 15-02-016-04 (Приказ № 1039/пр от 30.12.2016) Штукатурка поверхностей внутри здания цементно-известковым или цементным раствором по камню и бетону: улучшенная потолков, 100 м2	0.5	2 073.10	817.80	103.38	1 037	409	52	21.6	15.05	28 959	8 832	27
				1 151.92	59.90		576	30	5.678*	20.736	13 044	3 434	62
	Накладные расходы		95%			417					8 980		
	Сметная прибыль		47%			206					4 443		
31.	ФЕР 15-02-019-03 (Приказ № 1039/пр от 30.12.2016) Сплошное выравнивание внутренних поверхностей (однослойное оштукатуривание) из сухих растворных смесей толщиной до 10 мм: стен, 100 м2	3.3	295.41	277.14	17.03	975	915	56	21.6	14.375	20 594	19 755	80
				1.24	10.08		4	33	7.355*	20.689		32	65
	Накладные расходы		95%			901					19 421		
	Сметная прибыль		47%			446					9 608		
32.	ФССЦ 04.3.02.05-0002 (Приказ № 1039/пр от 30.12.2016) Смесь штукатурная <Ротбанд>, КНАУФ, кг	2805	2.07	2.07		5 806	5 806		6.899*	1.05	42 061	42 061	
33.	ФССЦ 14.3.01.02-0103 (Приказ № 1039/пр от 30.12.2016) Грунтовка воднодисперсионная CERESIT СТ 17, л	33	9.14	9.14		302	302		5.853*	1.05	1 854	1 854	
34.	ФЕР 15-02-019-04 (Приказ № 1039/пр от 30.12.2016) Сплошное выравнивание внутренних поверхностей (однослойное оштукатуривание) из сухих растворных смесей толщиной до 10 мм: потолков, 100 м2	0.5	341.21	321.92	17.97	171	161	9	21.6	14.447	3 612	3 477	13
				1.32	10.72		1	5	7.318*	20.686		5	11
	Накладные расходы		95%			158					3 409		
	Сметная прибыль		47%			78					1 686		
35.	ФССЦ 14.3.01.02-0103 (Приказ № 1039/пр от 30.12.2016) Грунтовка воднодисперсионная CERESIT СТ 17, л	5	9.14	9.14		46	46		5.853*	1.05	281	281	
36.	ФССЦ 04.3.02.05-0002 (Приказ № 1039/пр от 30.12.2016) Смесь штукатурная <Ротбанд>, КНАУФ, кг	425	2.07	2.07		880	880		6.899*	1.05	6 373	6 373	

< 41 * 1 * 1 >

Документ составлен в ПК РИК (вер.1.3.190923)

Форма 4

1	2	3	4	5	6	7	8	9	10	11	12	13	14
37.	ФЕР 15-04-007-01 (Приказ № 1039/пр от 30.12.2016) Окраска водно-дисперсионными акриловыми составами улучшенная: по штукатурке стен, 100 м2	3.3	1 033.68	380.71 642.56	10.41 1.97	3 411	1 256 2 120	34 7	21.6 3.007* 1.05	8.408 20.64	34 121	27 137 6 695	287 13
	Накладные расходы		95%			1 200				95%	25 907		
	Сметная прибыль		47%			594				47%	12 817		
38.	ФССЦ 14.3.01.02-0103 (Приказ № 1039/пр от 30.12.2016) Грунтовка воднодисперсионная СЕРЕСИТ СТ 17, л	33	9.14	9.14		302	302	6	5.853* 1.05		1 854	1 854	
39.	ФССЦ 14.3.02.01-0005 (Приказ № 1039/пр от 30.12.2016) Краска ЛУДА, ТИККУРИЛА, л	39.6	85.77	85.77		3 396	3 396	6	7.22*1 .05		25 749	25 749	
40.	ФЕР 15-04-007-02 (Приказ № 1039/пр от 30.12.2016) Окраска водно-дисперсионными акриловыми составами улучшенная: по штукатурке потолков, 100 м2	0.5	1 249.83	550.62 688.15	11.06 2.09	625	275 344	1	21.6 3.007* 1.05	8.41 20.598	7 080	5 947 1 086	4 2
	Накладные расходы		95%			262				95%	5 671		
	Сметная прибыль		47%			130				47%	2 805		
41.	ФССЦ 14.3.01.02-0103 (Приказ № 1039/пр от 30.12.2016) Грунтовка воднодисперсионная СЕРЕСИТ СТ 17, л	5	9.14	9.14		46	46	1	5.853* 1.05		281	281	
42.	ФССЦ 14.3.02.01-0005 (Приказ № 1039/пр от 30.12.2016) Краска ЛУДА, ТИККУРИЛА, л	6	85.77	85.77		515	515	7	7.22*1 .05		3 901	3 901	
Раздел 5. ЭЛЕКТРОМОНТАЖНЫЕ РАБОТЫ													
43.	ФЕР 46-03-011-01 (Приказ № 1039/пр от 30.12.2016) Пробивка в кирпичных стенах борозд площадью сечения: до 20 см2, 100 м	2.5	287.95	143.58	144.37	720	359	361	21.6 0*1.05	3.355 0	8 964	7 753	1 211
	Накладные расходы		99%			355				99%	7 675		
	Сметная прибыль		60%			215				60%	4 652		

1	2	3	4	5	6	7	8	9	10	11	12	13	14
44.	ФЕРм 08-02-403-02 (Приказ № 1039/пр от 30.12.2016) Провод групповой в защитной оболочке или кабелей трех-пятижильный: в готовых каналах стен и перекрытий, 100 м	7.3	162.71	125.96	3.55	1 188	920	26	21.6	8.169	21 224	19 861	2
	Накладные расходы		95%	33.20	0.50		242	4	4.524*	20.74		1 151	
	Сметная прибыль		65%			878			1.05		18 940		
45.	ФССЦ 21.1.06.09-0099 (Приказ № 1039/пр от 30.12.2016) Кабель силовой с медными жилами с поливинилхлоридной изоляцией и оболочкой, не распространяющий горение марки: ВВГнг, напряжением 0,66 кВ, с числом жил - 3 и сечением 1,5 мм2, 1000 м	0.15	3 036.70	3 036.70		456	456		10.954		5 239	5 239	
	Накладные расходы		95%			601			*1.05		12 959		
	Сметная прибыль		65%			481					5 177	5 177	
46.	ФССЦ 21.1.06.09-0100 (Приказ № 1039/пр от 30.12.2016) Кабель силовой с медными жилами с поливинилхлоридной изоляцией и оболочкой, не распространяющий горение марки: ВВГнг, напряжением 0,66 кВ, с числом жил - 3 и сечением 2,5 мм2, 1000 м	0.1	4 814.02	4 814.02		481	481		10.241		5 177	5 177	
	Накладные расходы		95%			9	9		*1.05		73	73	
	Сметная прибыль		65%			92					7.909*	73	
47.	ФССЦ 20.5.02.06-0002 (Приказ № 1039/пр от 30.12.2016) Коробка разветвительная для открытой проводки КР 2604 "HEGEL" размером 100x100x50 мм, 10 шт.	0.1	88.00	88.00		9	9		7.909*		73	73	
	Накладные расходы		95%			92	76	1	21.6	8.139	1 806	1 633	
	Сметная прибыль		65%			92	16		10.003	20.578	1 806	1 633	
48.	ФЕРм 08-03-591-09 (Приказ № 1039/пр от 30.12.2016) Розетка штепсельная: утопленного типа при скрытой проводке, 100 шт.	0.25	369.25	302.36	4.67	92	76	1	21.6	8.139	1 806	1 633	
	Накладные расходы		95%	62.22	0.64		16		*1.05		1 806	1 633	
	Сметная прибыль		65%			72					1 806	1 633	
49.	ФССЦ 20.4.03.06-0004 (Приказ № 1039/пр от 30.12.2016) Розетка скрытой проводки двухгнездная, 100 шт.	0.25	932.00	932.00		49	233		7.019*		1 063	1 717	
	Накладные расходы		95%			72			1.05		1 063	1 717	
	Сметная прибыль		65%			233	233				1 063	1 717	
50.	ФЕРм 08-03-594-03 (Приказ № 1039/пр от 30.12.2016) Светильник отдельно устанавливаемый: на штывах с количеством ламп в светильнике до 4, 100 шт.	0.16	1 523.57	1 341.18	53.31	244	215	9	21.6	8.16	4 818	4 635	
	Накладные расходы		95%	129.08	7.53		21	1	5.206*	20.667	4 818	4 635	
	Сметная прибыль		65%			205			1.05		4 818	4 635	
	Сметная прибыль		65%			205					4 818	4 635	

1	Сметная прибыль	2	3	4	5	6	7	8	9	10	11	12	13	14
				65%			140			21.6	65%	3 029		
51.	Прайс- лист. Светильник СЭТВ-40 ОПЛ IP54 595*595*40 мм 40В М=3938*1,02/1,2/8,09, шт		16	755.78	755.78		12 093	12 093		6.13*1.05	1	77 833	77 833	
Подрывки: М: /6.13/1.2*1.02														
52.	ФЕРМ 08-03-591-02 (Приказ № 1039/лр от 30.12.2016) Выключатель: одноклавишный углоленного типа при скрытой проводке, 100 шт.		0.35	295.16	255.54 34.95	4.67 0.64	103	89 12	2	21.6 8.928* 1.05	8.139 20.578	2 060	1 932 115	
	Накладные расходы			95%			85				95%	1 840		
	Сметная прибыль			65%			58				65%	1 259		
53.	ФЕРМ 08-03-591-05 (Приказ № 1039/лр от 30.12.2016) Выключатель: двухклавишный углоленного типа при скрытой проводке, 100 шт.		0.04	300.02	260.30 35.05	4.67 0.64	12	10 1	2	21.6 8.921* 1.05	8.139 20.578	240	225 13	
	Накладные расходы			95%			10				95%	215		
	Сметная прибыль			65%			7				65%	147		
54.	ФССЦ 20.4.01.02-0021 (Приказ № 1039/лр от 30.12.2016) Выключатель одноклавишный для скрытой проводки, 10 шт.		3.5	62.20	62.20		218	218		6.297* 1.05		1 439	1 439	
55.	ФССЦ 20.4.01.02-0001 (Приказ № 1039/лр от 30.12.2016) Выключатель двухклавишный для скрытой проводки, 10 шт.		0.4	88.80	88.80		36	36		5.653* 1.05		211	211	

Раздел 6. ОТОПЛЕНИЕ

56.	ФЕРР 65-19-1 (Приказ № 1039/лр от 30.12.2016) Демонтаж: радиаторов весом до 80 кг, 100 шт.		0.3	935.72	865.70	70.02 30.24	281	260	21	21.6 9 0*1.05 20.708	10.516 20.708	5 831	5 610	2
	Накладные расходы			74%			199				74%	4 291		
	Сметная прибыль			50%			135				50%	2 899		
57.	ЦЕНЫ В СТРОИТЕЛЬ. (Сборник цен в строительстве п. 5.10) МЕТАЛЛОЛОМ, т		0.48							21.6 6.13*1 .05	1			1
	Возврат						2							
=(8 750.00 /2400 * 0.48)														

1	2	3	4	5	6	7	8	9	10	11	12	13	14
58.	ФЕР 18-03-001-02 (Приказ № 1039/пр от 30.12.2016) Установка радиаторов: стальных, 100 кВт	0.099	1 942.27	588.43	1 161.26	192	58	19	21.6	7.865	1 667	1 258	15
	Накладные расходы		115%		38.75	115	4	2.145*	20.653		259	7	
	Сметная прибыль		71%		71	44			115%	1 538			
59.	ФССЦ 18.5.10.05-0001 (Приказ № 1039/пр от 30.12.2016) Радиаторы биметаллические, марка: <Rifar-A 500>, количество секций 1, мощность 165 Вт, шт.	60	136.70	136.70		8 202	8 202		3.793*	1.05	32 666	32 666	
60.	ФССЦ 18.1.09.08-0082 (Приказ № 1039/пр от 30.12.2016) Кран шаровый латунный ВРОЕН VALLOFLEX, полнопроходной, с внутренней резьбой DIN 259 и накидной гайкой (американка), давлением 1,6 МПа (16 кгс/см2) и 3,0 МПа (30 кгс/см2), диаметром: 20 мм, присоединение 3/4"x3/4", шт.	12	164.90	164.90		1 979	1 979		4.596*	1.05	9 549	9 549	
61.	ФССЦ 18.5.08.05-0031 (Приказ № 1039/пр от 30.12.2016) Кронштейны для радиаторов стальных сваренных марки КР1-РС, компл.	6	24.75	24.75		149	149		1.803*	1.05	281	281	

Раздел 7. ПРОЧИЕ РАБОТЫ

62.	ФССЦпр 01-01-01-041 (Приказ № 1039/пр от 30.12.2016) Погрузка при автомобильных перевозках: мусора строительного с погрузкой вручную, 1 т груза	5	42.98		42.98	215		215		12.352	2 654		2 654
63.	ФССЦпр 03-21-01-010 (Приказ № 1039/пр от 30.12.2016) Перевозка грузов I класса автомобилями-самосвалами грузоподъемностью 10 т работающих вне карьера на расстоянии: до 10 км, 1 т груза	5	11.42		11.42	57		57		10.503	600		600
ИТОГО ПО СМЕТЕ						91 410	10 574	1 438			651 264	228 397	14 372
СТОИМОСТЬ МОНТАЖНЫХ РАБОТ -						3 072	1 310	38			44 004	28 286	30
МАТЕРИАЛЬНЫЕ РЕСУРСЫ НЕ УЧТЕННЫЕ В РАСЦЕНКАХ -						1 433	1 725	5			13 856	15 411	11

1	2	3	4	5	6	7	8	9	10	11	12	13	14
	НАКЛАДНЫЕ РАСХОДЫ - (%=95 - по стр. 44, 48, 50, 52, 53)					1 249					26 976		
	СМЕТНАЯ ПРИБЫЛЬ - (%=65 - по стр. 44, 48, 50, 52, 53)					855					18 457		
	ВСЕГО, СТОИМОСТЬ МОНТАЖНЫХ РАБОТ -					5 176					89 437		
	СТОИМОСТЬ ОБЩЕСТРОИТЕЛЬНЫХ РАБОТ -					77 263	8 946	1 088			554 012	193 243	10 397
	МАТЕРИАЛОВ -					40 993	67 226	325			205 248	350 372	6 721
	НАКЛАДНЫЕ РАСХОДЫ - (%=82 - по стр. 1, 2; %=80 - по стр. 3-5, 14; %=85 - по стр. 6-8; %=106 - по стр. 9; %=111 - по стр. 11, 15, 17, 19, 21; %=99 - по стр. 28, 43; %=95 - по стр. 29-31, 34, 37, 40)					8 961					193 272		
	СМЕТНАЯ ПРИБЫЛЬ - (%=62 - по стр. 1, 2; %=68 - по стр. 3-5, 14; %=65 - по стр. 6-8; %=54 - по стр. 9; %=64 - по стр. 11, 15, 17, 19, 21; %=60 - по стр. 28, 43; %=47 - по стр. 29-31, 34, 37, 40)					4 895					105 593		
	ВСЕГО, СТОИМОСТЬ ОБЩЕСТРОИТЕЛЬНЫХ РАБОТ -					91 119					852 877		
	СТОИМОСТЬ САНТЕХНИЧЕСКИХ РАБОТ -					10 803	318	40			49 994	6 868	371
	НАКЛАДНЫЕ РАСХОДЫ - (%=74 - по стр. 56; %=115 - по стр. 58)					270	10 445	13			5 828	42 755	267
	СМЕТНАЯ ПРИБЫЛЬ - (%=50 - по стр. 56; %=71 - по стр. 58)					179					3 848		
	ВСЕГО, СТОИМОСТЬ САНТЕХНИЧЕСКИХ РАБОТ -					11 252					59 670		
	СТОИМОСТЬ ПЕРЕВОЗКИ ГРУЗОВ -					272		272			3 254		3 254
	ВСЕГО, СТОИМОСТЬ ПЕРЕВОЗКИ ГРУЗОВ -					272					3 254		
	ВСЕГО ПО СМЕТЕ					107 819					1 005 238		
	ВСЕГО НАКЛАДНЫЕ РАСХОДЫ					107 819					226 076		
	ВСЕГО СМЕТНАЯ ПРИБЫЛЬ					10 480					127 898		
	ВСЕГО БЕЗ СТОИМОСТИ ОБОРУДОВАНИЯ					5 929					1 005 238		
	С ВРЕМЕННЫМИ ЗДАНИЯМИ И СООРУЖЕНИЯМИ					107 819					1 005 238		
	С ЗИМНИМИ ЗАТРАТАМИ					107 819					1 005 238		
	С СОСТАВЛЕНИЕМ СМЕТЫ					107 819					1 005 238		
	ВСЕГО С ОБОРУДОВАНИЕМ					107 819					1 005 238		
	С НЕПРЕДВИДЕННЫМИ ЗАТРАТАМИ					107 819					1 005 238		
	ИТОГО ПО СМЕТЕ С ОБОРУДОВАНИЕМ					107 819					1 005 238		
	НДС					21 564					201 048		
	ИТОГО С НДС					129 383					1 206 286		

Составил: Григорьев А.В. БМ (Должность, подпись, Ф.И.О)

Проверил: _____ (Должность, подпись, Ф.И.О)